

# Montering av kjøkken - veiledning

## Gratulerer med det nye Kvik-kjøkkenet ditt

Før du kan tilberede det første måltidet, må kjøkkenet monteres. Med denne veiledningen ønsker vi å forberede deg på monteringen, sørge for at du får en god arbeidsprosess og det beste resultatet. Du vil også finne en rekke gode tips til hvordan du kan løse noen av oppgavene på en litt smartere måte. Denne veiledningen tar ikke for seg hvordan de enkelte skapene skal monteres. Det fremgår av de monteringsveiledningene som medfølger de enkelte produktene. Vi

anbefaler at du deler opp eskene før du begynner å montere kjøkkenet, slik at du vet hva som hører til høyskap, underskap osv. – dermed bevarer du oversikten. Hvis du finner en feil på en del, må du ikke montere denne men heller la oss raskt skaffe deg en ny og feilfri del. Hvis du har kjøpt et av våre Tinta-kjøkken, må du være oppmerksom på at det ved montering av frisider, sammensetting av skap og montering av benkeplate er noe annerledes enn vanlig. Du må derfor huske å lese gjennom monteringsveiledningen for Tinta. **Lykke til.**



## Kontroll

Når delene blir levert til deg i boligen din, må du sjekke om de er hele og ikke skadet. Hvis uhellet er ute, må du ta kontakt med kjøkkenkonsulenten hos Kvik med en gang, slik at nye deler kan skaffes til veie. Vær oppmerksom på at hvis du setter sammen skadede deler, kan det bety at reklamasjonen avvises.

Benkeplater skal oppbevares innendørs, liggende på bjelker og unna varmekilder og direkte kuldepåvirkning.

Det er ikke et problem å ha for mange skruer til overs når du er ferdig å montere kjøkkenet. Dette er helt normalt og skyldes at skruer dekker flere alternative deler.

## Montering

I forbindelse med opphenging av skap, må du være klar over hva som gjelder for din vegg. Du må derfor sørge for at det brukes riktige skruer og skruerplugger som passer til dine vegger.

Du kan kjøpe et spesielt monteringssett i Kvik-butikken din.

Noen av dørene/skuffene er dekket med en gjennomsiktig beskyttelsesfolie. Denne fjernes først etter at monteringen er ferdig, slik at den beskytter delene lengst mulig.

## Sortér

Det kan være vanskelig å beholde oversikten når hele stuen er full av deler til kjøkkenet.

Kvik anbefaler derfor at du sorterer delene mens du studerer kjøkkentegningen og komponentlisten. Varenumrene som skal brukes på de enkelte skapene fremgår av delelisten, men vær oppmerksom på at frisdene ikke fremgår av delelisten, og at du her i stedet skal bruke kjøkkentegningen til å finne frem til hvor disse hører hjemme.

Deretter kontrollerer du om du har mottatt alle monteringsveiledningene fra Kvik-butikken. Hvis du mangler noen, finnes disse på **kvik.com**

# Klargjøring

## Vegg



### Ujevnheter i vegg

Du må alltid undersøke om veggene er ujevne eller skjeve, og om dette kan ha stor innvirkning på det endelige resultatet. Det gjør du mest nøyaktig med et vater. Små ujevnheter kan du eventuelt sparkle selv. Hvis ujevnheterne er større, anbefaler vi at du tar kontakt med en håndverker.

## Gulv



### Ujevnt gulv

Du må også sjekke gulvet og se om det er ujevnt eller skjevt. Akkurat som på veggene, kan ujevnheter i gulvet også ha stor innvirkning på det endelige resultatet. Hvis du har valgt en tradisjonell sokkel, skal du markere det høyeste og laveste punktet på gulvet på veggene. De punktene må du ta høyde for, før du sager til sokkelen og monterer den.

## Hjørner



### Hjørner med rette vinkler

Det er viktig for det endelige resultatet at hjørnene er rette vinklet. Det kan du måle med en vinkelmåler. Hvis hjørnene ikke er i vinkel, bør du ta kontakt med en håndverker, ellers kan det lett oppstå problemer.

## TIPSI

Hos Kvik har vi to forskjellige typer sokler; en fast sokkel der sokkelen settes sammen og skapene monteres oppå, og en løs sokkel der sokkelen monteres på sokkelbein. Det finnes en detaljert beskrivelse av begge sokkeltypene i monteringsveiledningen for sokler som utleveres i forbindelse med kjøp, og som også finnes på [www.kvik.com](http://www.kvik.com)

Før sokkelen monteres er det viktig at du sikrer at sokkelen tilpasses benkeplaten, deriblant utheng, vinkler m.m.

**Husk:** Du må skjære hull til oppvaskmaskinen, slik at den enkelt kan trekkes ut hvis den skal vedlikeholdes.

## Fast sokkel



### Montere sokkel

Når du skal montere en tradisjonell fast sokkel, er det viktig å være oppmerksom på ujevnheter i gulvet. Hvis gulvet er ujevnt, kan du skyve oppklossinger inn under sokkelrammen, men det kan være nødvendig å tilpasse høyden på klossene individuelt. Husk: Det er viktig å kontrollere at sokkelen er i vater, før du monterer skap oppå. Vær oppmerksom på at det kan være nødvendig å tilpasse høyden på sokkelen. Sokkelen er viktig for hele kjøkkenet, derfor anbefaler vi at du er nøyaktig med oppmerkingen og at du bruker en fintannet sag.

**Husk:** Standard høyde på sokkelen er 12 cm. Med et 80 cm skap og en benkeplate på 3 cm, blir benkehøyden 95 cm. Dette er også Kviks anbefalte standardhøyde. Hvis du ønsker en lavere høyde, må du redusere høyden på sokkelen. Vær oppmerksom på at sokkelen skal understøtte alle monterte skap av styrkemessige grunner.

## Sokkelbein



## TIPSI

Hvis sokkelbeinene ikke er festet med skruer i bunnplaten, kan beinene brette!

For ytterligere detaljer om sokkelmontering, se monteringsveiledning.

## Hjørneskap



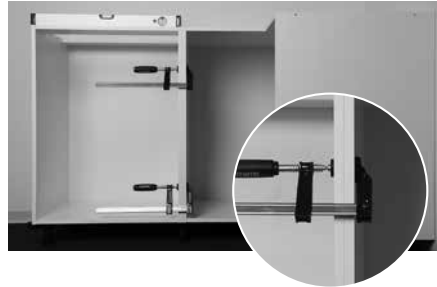
### Du må alltid montere hjørneskapet først

Først må du sjekke om skapet står i vater, før du borer hull i vegg. Du må også sjekke at skapet plasseres i riktig høyde. Husk at du enkelt kan justere høyden på sokkelbeina hvis du har valgt denne sokkeltypen.

## TIPSI

Bor hullet gjennom skapet og inn i vegg. Fjern skapet, sett inn skruer og sett deretter skapet på plass igjen. Så kan du montere skruene. Typen vegg du har på kjøkkenet, er avgjørende for hvilken type skruer du skal bruke. Derfor sender ikke Kvik med disse pluggene til montering. Sjekk på forhånd hvilken type vegg du har, slik at du kan kjøpe riktig monteringssett hos Kvik.

## Underskap

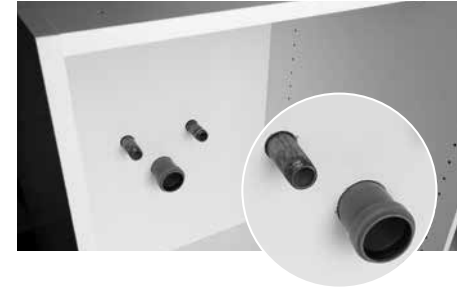


### De etterfølgende underskapene

Når hjørneskapet er på plass, kan du montere de etterfølgende skapene på samme måte som hjørneskapet. Du kan med fordel bruke en skrutvinge til å feste det skapet som ikke er montert ennå. Sørg for å være nøyaktig med vateret før du monterer. Det er først etter at skapene er montert til vegg, at du skal feste dem til hverandre.

**Husk:** Du har ofte en "endeside" eller en "friside", også kalt en gav. Den har ikke skruer og har samme overflate som frontene dine. Denne frisiden erstatter den vanlige skrogsiden. Frisiden må derfor ikke monteres utenpå skrogsiden. Vær oppmerksom på at frisiden skal limes på, ikke skrues på.

## Installasjoner



### Hull til rørinstallasjoner og elektriske installasjoner

Det er selvfølgelig viktig med hull til rørinstallasjonene. Du bør derfor avklare plasseringen av hullene og størrelsene i samråd med rørleggeren. Vi anbefaler også at de elektriske installasjonene, til for eksempel oppvaskmaskin og belysning, planlegges i samarbeid med en elektriker og kjøkkenkonsulenten din.

**Merk:** Det er som regel lettere å lage samtlige rørinstallasjonshull i vaskeskapet – både i bakplaten og i siden på skapet – før skapet monteres.

## Høyskap



### Montere høyskap

Montering av høyskap foregår på samme måte som med underskapene. Husk også her å være nøyaktig og sørge for at skapet står i vater.

## Overskap



### Høyde på overskap

Også her, som på underskapene, skal du starte med hjørneskapet. Hvis du har montert et høyskap, bruker du det til å bestemme plasseringen av overskapene. Hvis du ikke har et høyskap, anbefaler vi at du plasserer overskapene dine cirka 500 mm over den planlagte benkehøyden. Finn det øverste målet på overskapet, eller bruk de anbefalte 500 mm og merk av høyden på veggen. Fra den avmerkingen måler du 15,5 cm ned. Det er bunnen av opphengslisten. Hold opphengslisten på veggen og marker de to hullene i listen med en blyant. Bor hullene og sett inn skruer. Deretter plasserer du skapet og monterer skruene.

**Husk:** I monteringsveiledningen vil det fremgå om det av styrkemessige grunner kan være nødvendig å montere vinkler i overskapet.



### De etterfølgende overskapene

Du er nå klar til å montere de etterfølgende skapene – nøyaktig etter samme metode som for hjørneskapet. Du kan også her med fordel bruke en skrutvinge til å feste det skapet som ikke er montert ennå. Det er først etter at skapene er montert til veggen, at du skal feste dem til hverandre.

## Lys og lignende



### TIPSI

Hvis du har kjøpt skap med lys i topp og/eller bunn, må du huske å montere ledninger og annet, før du monterer skapet på veggen. Dette fordi ledningene føres skjult.

**Merk:** Det kan være enklere å sage hull til ventilatoren og andre installasjoner, før du monterer skapet på veggen.

La det være igjen litt ekstra ledning bak skapet. Det gjør det enklere ved en ev. senere utskifting.

## Benkeplate



### Tilpassing av benkeplaten

Benkeplatene blir generelt levert i ferdige mål fra Kvik. I disse tilfellene monteres benkeplaten ut fra de medfølgende anvisningene. I andre tilfeller velger kunden selv å tilpasse benkeplaten og montere vask. I disse tilfellene brukes de medfølgende anvisningene.

**Lengderetningen:** Mål opp den totale lengden på underskapene. Husk å avklare hvor stort uthenget skal være på benkeplaten, og legg det målet til i lengden på underskapene.

**Bredderetningen:** Mål opp dybden på underskapene. Legg merke til at du må legge til 5 mm avstand til veggen. Hvis benkeplaten din er av massivt tre, skal du legge til 7 mm, slik at benkeplaten kan utvide seg og trekke seg sammen.

### TIPSI

#### Forkortning av benkeplaten

Når du bruker en sirkelsag, må du passe på at benkeplaten vender med baksiden opp. I tillegg må du passe på å montere en rett list langs skjærelinjen. Og du må også forsegle kanten med polyuretansilikon, slik at du unngår at fukt trenger inn.

## Vask



### Egen montering av kjøkkenvasken

Før du sager hullet til kjøkkenvasken, må du ha full kontroll på plasseringen i forhold til skapene, rørinstallasjonene og annet utstyr i forbindelse med vasken. Deretter må du markere størrelsen på vasken. Det gjør du ved å legge vasken opp-ned på benkeplaten og tegne rundt den på undersiden av benkeplaten. Mål opp bredden på kragen på vasken, og tegn dette parallelt med det første omrisset av vasken. Bor et hull innenfor det avmerkede området, og bruk en stikk-sag til å sage.



### Montere kjøkkenvasken

Bruk monteringsveiledningen til kjøkkenvasken for å montere den i benkeplaten.

**Husk:** Det er viktig at sammenføyningen mellom kjøkkenvasken og benkeplaten er vanntett. Det sikrer du ved å påføre sponplatekanten en forsegling, for eksempel silikon.

## Benkeplate



### Montere benkeplate

Bruk monteringsveiledningen til benkeplaten under monteringen.

**HUSK:** Du må bore hull som beskrevet i veiledningen, på forhånd. Hvis du ikke gjør det, kan etterfølgende reklamasjoner på grunn av skjeve og revnede benkeplater eller vanninntrengning i sammenføyningene, avvises på grunn av feilmontering.

**Husk:** Til skreddersydde benkeplater medfølger det en nøyaktig beskrivelse av hvordan platen monteres på riktig måte – det er viktig at du følger denne nøye.

**Husk:** Det finnes en spesifikk veiledning som må brukes til Tinta-kjøkken.



## Kokeplate



Vann, gass- og elektriske installasjoner må utføres av autoriserte håndverkere. Det er loven som krever dette.

### Montere kokeplate

Det skjer i prinsippet på samme måte som med kjøkkenvasken. Legg imidlertid merke til at det kan være nødvendig å skjære ut i skapskroget, hvis kokeplaten er bredere enn skapskroget.

**Husk:** Det kan også være spesielle regler i forbindelse med montering av en ventilator over gasskomfy.

## Ovn



### Montere ovn

Når du skal montere ovnen, anbefaler vi at du får en annen person til å hjelpe deg med å løfte. Du må aldri ta tak og løfte i håndtaket på ovnsdøren. Skru fast ovnen til understellet på skapet ved hjelp av hullene i ovnen.

**Merk:** For noen ovner skal utluftingen plasseres i sokkelen. Sjekk derfor i monteringsveiledningen til ovnen om dette gjelder også for deg, før du monterer ovnen.

**Husk:** Bruk alltid den veiledningen som følger med ovnen.

## Oppvaskmaskin

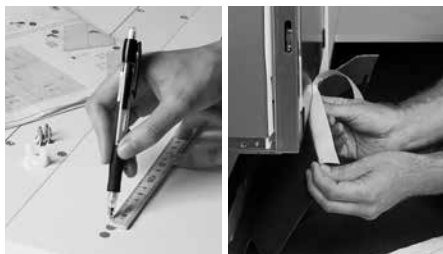


### Montere oppvaskmaskin

Du skal først montere den medfølgende topplaten over oppvaskmaskinen. Det er nødvendig å montere platen på grunn av den noe lavere sokkelen på XLarge-kjøkkenet, noe som til gjengjeld gir maksimal utnyttelse av plassen. Plasser oppvaskmaskinen på ønsket sted. Hvis gulvet er ujevnt, kompenserer du for det ved å justere på beina på oppvaskmaskinen. Sokkelbein er justerbare fra 85-120 mm.

**Husk:** Hvis du har kjøpt en integrerbar XLarge-oppvaskmaskin, må sokkelen under oppvaskmaskinen være minst 90 mm. Ellers passer ikke døren, med mindre oppvaskmaskinen har glidebeslag.

Be om råd og veiledning fra kjøkkenkonsulenten i Kvik-butikken.



### Dør på integrerbar oppvaskmaskin

Med oppvaskmaskinen følger det med en veiledning til montering av døren på den integrerbare oppvaskmaskinen.

**Merk:** I forhold til Kvik-veiledningen, må plasseringen senkes 2,5 cm på XLarge-kjøkkener og 1,0 cm på Kvik Mano-kjøkkener. Det skyldes sokkelen som er noe lavere enn vanlig og den ekstra skapplassen i Kviks kjøkkener.

**Husk:** Du må montere den medfølgende dampspærren, slik at den fuktigheten som oppvaskmaskinen avgir, ikke skader verken kanten på benkeplaten eller hyllene over oppvaskmaskinen. Vi anbefaler at du er svært nøyaktig med oppmåling og boring av døren, fordi avvik fra veiledningen kan føre til at den blir montert skjevt. Mer informasjon finnes i monteringsveiledningen for oppvaskmaskindøren.

### Avdekning



### Måle opp og montere avstandsstykke

Hvis du skal montere et avstandsstykke, må du først finne ut om veggen er ujevn. Hvis den er ujevn, må du ta hensyn til dette når du sager til avstandsstykket med en stikksag. Når avstandsstykket er montert, kan du med fordel bruke silikon/fugemasse til å tette fugen mellom veggen og avstandsstykket. Sett på tape både på veggen og avstandsstykket, påfør silikon/fugemasse og fjern tapen.

### Kjøleskap



### Kjøleskapet og ventilasjonsrist

For at kjøleskapet skal fungere på en effektiv måte, er det nødvendig med en ventilasjonsrist i sokkelen. Skjær hull i sokkelen slik at du lager hull til ventilasjonsristen. Bestem plasseringen av risten i sokkelen, tegn opp den nødvendige lengden og bredden på baksiden av sokkelen og bruk en stikksag til å sage rundt skjærelinjen. Deretter kan du montere risten.

**Husk:** Hvis kjøleskapet er tildekket mot taket, må det også monteres en ventilasjonsrist over kjøleskapet. På den måten lager du luftsirkulasjon.

## Sokkel



### Montere/tilpasse sokkel til sokkelbein

Vær nøyaktig når du måler opp lengden på sokkelen, slik at den dekker helt ned til endesokkelen. Sag til sokkene i lengden med en fintannet sag.

**Husk:** Du må skjære hull til oppvaskmaskinen, slik at den enkelt kan trekkes ut hvis den skal vedlikeholdes. Fest forsiktig plastdelene med mothaker i notgangen. Skyv deretter gripearmene over. Fest gripearmene på sokkelføttene.

## Håndtak



### Montere håndtak på dører

Hos Kvik kan du velge mellom en lang rekke flotte håndtak - i forskjellige lengder. Derfor må du selv bore hull til håndtakene, slik at de passer nøyaktig til de håndtakene du har valgt. For å gjøre det enklest mulig for deg, har vi laget en boremal som du kan kjøpe i butikken.

**Merk:** Tenk over om du vil at håndtakene skal monteres horisontalt eller vertikalt.

**Husk:** Hullene bores fra fremsiden. Hold samtidig en trekloss på baksiden slik at du unngår at det sprekker opp rundt hullet.

## Vedlikehold



### Vedlikehold av kjøkkenet

Et kjøkken er i bruk hver eneste dag - og som andre bruksgjenstander, blir også kjøkkenet slitt. For å sikre at kjøkkenet ditt fremstår så flott som mulig, over så lang tid som mulig, anbefaler vi at du vedlikeholder det regelmessig. I den forbindelse har vi i samarbeid med anerkjente produsenter utviklet en rekke vedlikeholdsprodukter. De heter Kvik Care.

**Husk:** Vi anbefaler også at du leser vedlikeholdsveiledningene som følger med benkeplaten og de andre installasjonene på kjøkkenet ditt.

SV12102 - 01.10.2014

