

L'installation de cuisine. – directives d'assemblage

Félicitations pour l'acquisition de votre nouvelle cuisine Kvik

Avant de pouvoir préparer votre premier repas, vous devez désormais assurer le montage de votre cuisine. Ce guide a pour but de vous aider au montage, de vous indiquer la meilleure façon de procéder afin d'assurer le meilleur résultat. Vous trouverez également un certain nombre de conseils vous permettant d'effectuer les tâches de façon plus astucieuse. Ce guide n'explique pas comment assembler les différents éléments. Cela ressort des instructions d'assemblage jointes à chaque produit. Avant de commencer à assembler la cuisine, nous vous recommandons de trier les cartons

afin de savoir ce qui va avec les éléments colonne, les éléments bas, etc., et ainsi de conserver la vue d'ensemble. Dans le cas où vous trouveriez un élément défectueux, ne l'assemblez pas et laissez-nous rapidement vous en procurer un correct. Si vous avez acheté l'une de nos cuisines Tinta, votre attention est attirée sur les caractéristiques particulières liées au montage des panneaux d'habillage, à l'assemblage des meubles et au montage des plans de travail. Par conséquent, pensez à lire attentivement les instructions concernant Tinta. **Bon courage.**



Contrôle

À la réception des éléments chez vous, il convient de vérifier qu'ils sont intacts. Dans le cas contraire, contactez immédiatement votre expert de cuisine Kvik afin d'obtenir des nouveaux éléments. Veuillez noter que la réclamation peut être refusée si vous avez assemblé des éléments présentant des défauts.

Les plans de travail doivent être stockés à l'intérieur couchés sur des solives et éloignés des sources de chaleur et de l'impact direct du froid.

Ne vous inquiétez pas même s'il vous reste des vis à la fin du montage. Ceci est normal du fait que les sachets de vis sont prévus pour plusieurs types d'éléments différents.

Montage

Pour la suspension murale des meubles, il faut noter les caractéristiques de vos murs. Il faut donc vous assurer d'utiliser les vis et chevilles correspondant à vos murs.

Un kit de montage spécial peut être acheté dans le magasin.

Certains tiroirs et portes sont recouverts d'un film de protection transparent. Afin de protéger les éléments le plus longtemps possible, le film ne doit être retiré qu'à la fin du montage.

Triez

Il peut être difficile de garder une vue d'ensemble si votre séjour est rempli d'éléments pour la cuisine.

Kvik vous recommande de trier les éléments en vous servant du plan de la cuisine et de la liste de composants. La liste de composants indique quelles références à utiliser pour chaque meuble. Votre attention est attirée sur le fait que les côtés décor ne figurent pas sur la liste de composants et qu'il convient d'utiliser le plan de cuisine pour trouver leur emplacement précis.

Ensuite vérifiez que votre magasin Kvik a bien fourni toutes les instructions de montage. En cas de nécessité, vous retrouvez les instructions de montage au kvik.com

Préparation

Mur



Irrégularités du mur

Examinez toujours le mur pour détecter d'éventuelles irrégularités et obliquités susceptibles d'avoir une grande influence sur le résultat fini – le mieux est d'utiliser un niveau à bulle. Vous pouvez éventuellement vous-même égaliser les petites irrégularités au mastic. En cas d'irrégularités importantes, nous vous suggérons de contacter un artisan.

Sol



Irrégularités du sol

Le sol doit également être vérifié pour détecter d'éventuelles irrégularités et obliquités. Tout comme pour le mur, elles peuvent avoir une grande influence sur le résultat fini. Si vous avez choisi une plinthe traditionnelle, vous devez reporter sur le mur le point le plus haut et le point le plus bas du sol. Il faut tenir compte de ces points avant de scier et d'installer la plinthe.

Angles



Angles droits

Il est important pour le résultat fini que les angles soient bien d'équerre. Utilisez une équerre pour vous en assurer. Si les angles ne sont pas droits – ce qui veut dire que la distance entre l'équerre et le mur est supérieure à 6 mm – vous devrez contacter un artisan pour éviter des problèmes.

Montage

ASTUCE !

Chez Kvik, nous avons 2 types de plinthes différents, une plinthe fixe qui doit être assemblée avant d'installer les meubles dessus et une plinthe amovible qui doit être installée sur les pieds de plinthe. Les deux types de plinthes sont décrits en détail dans les instructions de montage des plinthes fournies lors de l'achat et disponibles également sur www.kvik.com

Avant d'installer la plinthe, il est important de vous assurer d'adapter la plinthe en fonction du plan de travail, notamment les parties en saillie, les angles, etc.

N'oubliez pas : Il faut pratiquer un passage pour le lave-vaisselle afin de pouvoir facilement le faire sortir pour la maintenance.

Plinthe fixe



Montage de plinthe fixe

Lorsque vous devez installer une plinthe fixe traditionnelle, il est important de faire attention aux irrégularités du sol. En cas d'irrégularités, il est avantageux de glisser des cales sous le cadre de la plinthe – mais il peut être nécessaire d'adapter individuellement la hauteur des cales. N'oubliez pas : il est important de vérifier que la plinthe est de niveau avant de monter des meubles dessus. Votre attention est également attirée sur le fait qu'il peut être nécessaire d'adapter la hauteur de la plinthe. La plinthe est importante pour l'ensemble de la cuisine, raison pour laquelle nous vous recommandons d'être très soigneux et précis au niveau du traçage et d'utiliser une scie à dents fines pour le travail.

N'oubliez pas : En standard, la plinthe fait 12 cm de hauteur. Avec un meuble de 80 cm et un plan de travail de 3 cm, la hauteur totale du plan sera de 95 cm, ce qui correspond à la hauteur standard de chez Kvik. Si vous souhaitez une hauteur plus faible, il vous incombe de réduire la hauteur de la plinthe.

Pieds de plinthe



ASTUCE !

Si les pieds ne sont pas fixés dans le fond à l'aide de vis, ils peuvent casser !

Pour plus d'information, veuillez consulter les instructions d'assemblage pour la plinthe.

Éléments d'angle



Il faut toujours installer un élément d'angle en premier
Vérifiez d'abord si le meuble est d'aplomb et de niveau avant de percer des trous dans le mur. Assurez-vous également de placer le meuble à la bonne hauteur. N'oubliez pas que vous pouvez facilement régler la hauteur des pieds, si vous avez choisi ce type de plinthe.

ASTUCE !

Percez des trous directement à travers le meuble et dans le mur. Retirez le meuble, installez des chevilles et remettez en place le meuble. Ensuite, vous pouvez mettre les vis. Astucieux ! Le type de mur est déterminant pour le type de chevilles à utiliser. C'est pourquoi Kvik ne joint pas de chevilles pour le montage. Vérifiez au préalable quel type de mur vous avez afin de pouvoir acheter le kit de montage correct chez Kvik.

Éléments bas

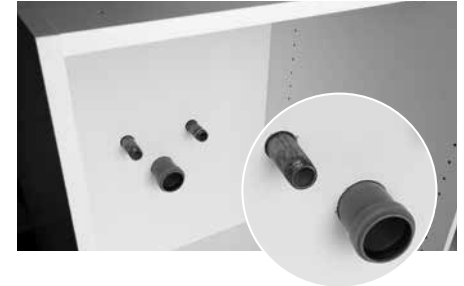


Les éléments bas suivants

Lorsque l'élément d'angle est en place, vous pouvez installer les éléments suivants de la même manière que l'élément d'angle. Il est conseillé d'utiliser un serre-joint pour fixer le meuble non encore installé. Assurez-vous d'avoir bien vérifié le niveau avant le montage. Ce n'est qu'après avoir fixé les éléments au mur qu'il faut les fixer entre eux.

N'oubliez pas : Vous avez souvent une « extrémité » ou un « habillage », également appelé habillage de côté. Ce côté décor ne comporte pas de trou pour les vis, et il a la même surface que les portes. Ce côté décor remplace le côté normal du caisson. Le côté décor ne doit donc pas être monté par-dessus le côté normal du caisson. Veuillez noter que le côté décor doit être collé et non vissé.

Installations



Trous pour installations électriques et de plomberie

Les trous pour les installations de plomberie sont, bien entendu, importants. Il faut donc prévoir les trous et leur taille avec votre plombier. Nous recommandons également de planifier, en collaboration avec un électricien et votre conseiller cuisine, les installations électriques par exemple du lave-vaisselle et de l'éclairage.

Remarque : En règle générale, il est plus facile de pratiquer l'ensemble des trous d'installation de plomberie dans le support d'évier, aussi bien dans le panneau arrière que dans le côté, avant de monter le meuble.

Eléments colonne



Montage d'éléments colonne

Le montage d'éléments colonne se fait de la même manière que pour les éléments bas. Pensez également ici à vous assurer que les éléments sont d'aplomb et de niveau.

Eléments muraux



La hauteur des éléments muraux

Tout comme pour les éléments bas, il faut commencer par l'élément d'angle. Si vous avez installé un élément colonne, il faut vous en servir pour définir l'emplacement des éléments muraux. Si vous n'avez pas d'élément colonne, nous vous recommandons de placer vos éléments muraux à environ 650 mm* au-dessus de la hauteur de travail prévue. Trouvez la dimension supérieure de l'élément colonne ou utilisez les 650 mm* recommandés puis marquez la hauteur sur le mur. A partir de ce marquage, mesurez 15,5 cm vers le bas - cela correspond à la partie inférieure du taquet de suspension. Maintenez le taquet de suspension contre le mur et marquez les deux trous dans le taquet avec un crayon. Percez les trous et installez des chevilles. Placez ensuite l'élément et mettez les vis.

N'oubliez pas : Les instructions d'assemblage indiquent s'il est nécessaire pour la solidité d'installer des équerres dans l'élément mural.

*700 mm avec une plaque gaz.



Les éléments muraux suivants

Vous êtes désormais prêt à monter les éléments muraux suivants vous conformant exactement à la même méthode que pour l'élément d'angle. Ici également, il est conseillé d'utiliser un serre-joint pour fixer le meuble non encore installé. Ce n'est qu'après avoir fixé les éléments au mur qu'il faut les fixer entre eux.

Eclairage et autres



ASTUCE !

Si vous avez acheté des éléments avec éclairage en haut et/ou en bas, vous devez penser à installer les fils, etc., avant de monter l'élément sur le mur car l'acheminement des fils est caché.

Remarque : il peut être plus facile de scier le trou pour la hotte aspirante et autres installations avant de monter l'élément sur le mur.

Vous pouvez laisser un peu de fil derrière le meuble pour faciliter un éventuel remplacement ultérieur.

Plan de travail



Adaptation du plan de travail

En règle générale, les plans de travail sont fournis par Kvik aux dimensions finies. Dans ce cas, la pose du plan de travail se fait en suivant les instructions fournies. Dans d'autres cas, le client choisit d'adapter lui-même le plan de travail et de poser l'évier. Pour ce faire, utiliser les instructions fournies.

Sens de la longueur : mesurez la longueur totale des éléments bas. Pensez à prévoir le débordement du plan de travail et ajoutez cette dimension à la longueur des éléments bas.

Sens de la largeur : Mesurez la profondeur des éléments bas, façades comprises, et ajoutez la saillie souhaitée pour le plan de travail. Afin de tenir compte du joint contre le mur, il est recommandé de rajouter 5 mm. Si votre plan de travail est en bois massif, il faut rajouter 7 mm, afin que le plan de travail puisse bouger.

ASTUCE !

Raccourcissement du plan de travail

Si vous utilisez une scie circulaire, vous devez veiller à mettre le plan de travail avec la face inférieure vers le haut. Il faut également installer une règle à dresser le long de la ligne de coupe. Enfin, il faut sceller le bord avec un silicone de polyuréthane afin d'éviter la pénétration d'humidité.

Évier



Faites-le-vous-même : montage de l'évier

Avant de scier le trou pour votre évier, vous devez savoir exactement où il doit être placé par rapport aux éléments, installations de plomberie et autres matériels en relation avec l'évier. Ensuite, vous devez marquer les dimensions de l'évier en posant l'évier à l'envers sur l'envers du plan de travail et en traçant ses contours. Mesurez la largeur du rebord de l'évier et tracez cette dimension en parallèle avec le premier dessin de l'évier. Percez un trou à l'intérieur de la zone dessinée et utilisez une scie sauteuse pour découper.



Montez l'évier

Servez-vous des instructions d'assemblage de l'évier pour le monter dans le plan de travail.

N'oubliez pas : Il est important que l'assemblage entre l'évier et le plan de travail soit étanche. Pour assurer l'étanchéité, posez une couche par exemple de silicone sur la tranche du panneau de particules.

Plan de travail



Montage du plan de travail

Servez-vous des instructions d'assemblage du plan de travail pour son montage.

N'oubliez pas : Vous devez pré-percer les trous selon les instructions. Si vous ne le faites pas, toute réclamation ultérieure pour cause de plans de travail fissurés ou de travers ou de pénétration d'eau dans les assemblages est refusée pour montage erroné.

N'oubliez pas : Les plans de travail sur mesure sont accompagnés d'une description précise du montage correct des plans. Il est important de suivre ces instructions minutieusement.

N'oubliez pas : Pour les cuisines Tinta, il faut suivre les instructions spécifiques.

Table de cuisson



Les installations d'eau, de gaz et d'électricité doivent être effectuées par des artisans agréés.

Montage de la table de cuisson

En principe, le montage se fait de la même manière que pour l'évier. Votre attention est attirée sur le fait qu'il peut être nécessaire de découper dans le corps de l'élément si la table de cuisson est plus large que ce dernier.

N'oubliez pas : Il peut également y avoir des règles particulières en relation avec le montage d'une hotte aspirante au-dessus d'une cuisinière à gaz.

Four



Montage du four

Nous vous recommandons de vous faire aider pour soulever le four au moment de le monter. Il ne faut jamais soulever le four par la poignée de porte. Fixez le four en le vissant dans le cadre de l'élément en vous servant des trous dans le four.

Remarque : Certains fours nécessitent une ventilation placée dans la plinthe. Par conséquent, étudiez les instructions de montage du four avant le montage.

N'oubliez pas : Il faut toujours suivre les instructions fournies avec le four.

Lave-vaisselle

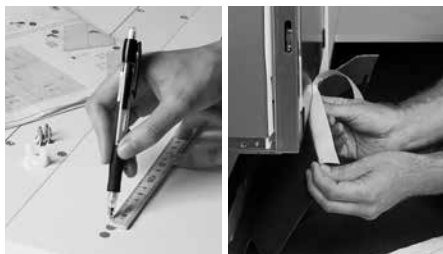


Montage d'un lave-vaisselle

Pour commencer, installez le plateau de dessus au-dessus du lave-vaisselle. Ce panneau est nécessaire à cause de la plinthe plus basse de la cuisine XLarge qui en revanche permet d'exploiter au maximum la place. Placez le lave-vaisselle à l'endroit souhaité. Si le sol est irrégulier, vous pouvez compenser en ajustant les pieds du lave-vaisselle. Les pieds de socle sont réglables de 85 à 120 mm.

N'oubliez pas : Si vous avez acheté un lave-vaisselle XLarge intégrable, la plinthe sous le lave-vaisselle doit être d'au minimum 90 mm, sinon la porte ne peut pas être adaptée, sauf si le lave-vaisselle est muni d'une garniture coulissante.

Demandez des conseils et instructions à votre expert cuisiniste Kvik.



Porte de lave-vaisselle intégrable

Le lave-vaisselle est fourni avec des instructions de montage de la porte sur le lave-vaisselle intégrable.

N'oubliez pas : Par rapport aux instructions Kvik, l'emplacement doit être abaissé de 2,5 cm sur les cuisines XLarge et 1,0 cm sur les cuisines Mano. Cela est dû à la plinthe plus basse et à l'espace de rangement supplémentaire des ces deux types de cuisine.

N'oubliez pas : Vous devez installer l'écran pare-vapeur fourni afin que l'humidité dégagée par le lave-vaisselle n'endommage pas le bord du plan de travail ou les étagères au-dessus du lave-vaisselle. Nous vous recommandons de mesurer et de percer minutieusement la porte car des écarts par rapport aux instructions peuvent avoir pour résultat une porte montée de travers. Pour plus d'informations, consultez les instructions d'assemblage pour le montage de la porte du lave-vaisselle.

Fileurs



Mesure et montage de fillers

Avant de monter des fileurs, il faut d'abord déterminer si le mur est irrégulier. Si c'est le cas, il faut en tenir compte au moment de scier le fileur avec une scie sauteuse. Lorsque le filler est monté, il est conseillé d'utiliser du silicone/du mastic pour remplir le joint entre le mur et le fileur. Posez une bande adhésive sur le mur et sur le fileur, appliquez le silicone/le mastic et retirez la bande adhésive.

Réfrigérateur



Initialement, il est nécessaire d'installer des grilles

de ventilation dans la plinthe. Il faut pratiquer un trou dans la plinthe pour la grille de ventilation. Par conséquent, il faut prévoir l'emplacement de la grille dans la plinthe, dessiner la longueur et la largeur nécessaires au dos de la plinthe et utiliser une scie sauteuse pour découper autour de la ligne tracée après quoi vous pouvez monter la grille.

N'oubliez pas : Si la partie entre le haut du réfrigérateur et le plafond est fermée, il faut également installer une grille de ventilation au-dessus du réfrigérateur. Cela permet de créer une circulation d'air.

Plinthe



Montage/adaptation de la plinthe par rapport aux pieds

Mesurez minutieusement la longueur de la plinthe pour qu'elle couvre jusqu'à la plinthe d'extrémité. Couper les plinthes dans la longueur avec une scie à dents fines.

N'oubliez pas : Il faut pratiquer un passage pour le lave-vaisselle afin de pouvoir facilement le faire sortir pour la maintenance. Fixer avec précaution les pièces plastiques à crans dans la rainure. Glissez ensuite les clips de fixation par-dessus. Fixez les clips de fixation aux pieds.

Poignées



Montage de poignées sur les portes

Chez Kvik, vous avez le choix entre un grand nombre de belles poignées de différentes longueurs. Vous devez donc vous-même percer des trous qui correspondent exactement aux poignées choisies. Afin de vous faciliter la tâche, nous avons réalisé un gabarit de perçage en vente dans le magasin.

Remarque : Déterminez dans quelle position vous souhaitez installer les poignées à l'horizontale ou à la verticale.

N'oubliez pas : Percez les trous à partir de la façade tout en tenant un morceau de bois à l'arrière afin d'éviter les éclats autour du trou.

Entretien



Entretien de la cuisine

Une cuisine est utilisée tous les jours et tout comme d'autres objets usuels, elle s'use. Afin d'assurer à votre cuisine le plus bel aspect possible le plus longtemps possible, nous vous recommandons de l'entretenir régulièrement. Pour cette tâche, nous avons, en collaboration avec des fabricants reconnus, développé une série de produits d'entretien. Ces produits s'appellent Kvik Care.

N'oubliez pas : Nous vous recommandons également de lire les instructions d'entretien fournies avec le plan de travail et les autres installations de votre cuisine.

SV12108 - 01.10.2014

