

Keittiön asennus - ohjeet

Onnea uuteen keittiösi

Ennen kuin voit valmistaa ensimmäisen aterian keittiössäsi, sinun on asennettava se. Tällä oppaalla haluamme helpottaa asennukseen valmistautumista ja varmistaa sen sujuvuus ja hyvä lopputulos. Oppaassa kerromme myös, miten voit ratkaista joitakin ongelmia hieman fiksummin. Oppaassa emme selosta yksittäisten kaappien kasaamista. Se ilmenee kunkin tuotteen mukana seuraava-

vista kasausohjeista. Suosittelemme, että ryhmittelet pakettien sisäl-
lön siten, että ylä- ja alakaappeihin sekä korkeisiin kaappeihin kuuluvat tuotteet ovat erillään: näin säilytät tuntuman työn edistymiseen. Älä käytä viallista osaa, vaan kerro meille asiasta, niin toimitamme uuden tilalle. Tinta-keittiöiden päätylevyjien asennukseen, kaappien kasaukseen ja pöytätasojen asennukseen liittyy joitakin erityisaiheita. Lue siksi Tinta-asennusohje huolella. **Työn iloa.**

Toimitus



Tarkastus

Kun tuotteet saapuvat kotiin, sinun on tarkistettava, että ne ovat kunnossa. Jos jokin tuote on vaurioitunut, ota välittömästi yhteyttä Kvik-keittiösuunnittelijaasi, niin toimitamme tilalle uuden. Muista, että vaurioituneiden tuotteiden kokoaminen voi merkitä sitä, että reklamaatio hylätään.

Pöytätasot on säilytettävä sisätiloissa, vaakasuorassa pehmusteiden päällä, kaukana lämmönlähteistä ja suojassa pakkaselta.

On normaalia, että ruuveja jää yli asennuksen jälkeen, koska ruuvipusseja käytetään erilaisissa tuotteissa.

Asennus

Ota kaappeja asentaessasi huomioon seiniesi asettamat erityisvaatimukset. Käytä seiiniin sopivia ruuveja ja tulppia.

Kvik-myymälestäsi voit ostaa tähän sopivan asennussarjan.

Jotkut ovistamme/laatikoistamme on päällystetty läpinäkyvällä suojakalvolla. Se tulee poistaa vasta sen jälkeen, kun asennus on suoritettu.

Lajittele

Voi olla vaikea säilyttää yleiskuvaa, kun koko talo on täynnä keittiökalusteita.

Suosittellemme, että lajittelet tuotteet piirustuksen ja osaluettelon avulla. Osaluettelossa näkyvät kunkin kaapin osien tuotenumerot. Huomaa, että sivulevyt eivät ole osaluettelon ja niiden asennuspaikka täytyy puuvittaa piirustuksen avulla.

Tarkista sen jälkeen, että Kvik-myymälesi on toimittanut sinulle kaikki kasausohjeet. Jos kuitenkin puuttuu ohjeita, ne löytyvät kotisivulta kvik.com

Valmistautuminen

Seinä



Seinän epätasaisuudet

Selvitä aina onko seinässä epätasaisia ja vinoja kohtia, joilla voi olla suuri vaikutus lopputulokseen – käytä mieluiten vesivaakaa. Pienet epätasaisuudet voit ehkä tasoittaa itse tasoitteella. Jos epätasaisuudet ovat suuria, suosittelemme, että teetät työn ammattilaisella.

Lattia



Lattian epätasaisuudet

Tarkasta myös lattian suoruus ja tasaisuus. Seinän epätasaisuuksien tavoin myös nämä voivat vaikuttaa merkittävästi lopputulokseen. Jos olet valinnut perinteisen sokkelin, sinun pitää merkitä lattian korkein ja matalin kohta seinään. Ota huomioon kyseiset kohdat ennen kuin sahaat ja asennat sokkelin.

Nurkat



Nurkkien suorakulmaisuus

Lopputuloksen kannalta on olennaista, että nurkat ovat suorakulmaisia. Suorita mittaus suorakulmalla. Jos nurkat eivät ole suorakulmaisia, sinun on syytä teettää korjaus ammattilaisella, koska muuten voi helposti syntyä ongelmia.

Asennus

Vinkki!

Kvikillä on kahdentyyppisiä sokkeleita; kiinteä sokkeli, joka kasataan ja jonka päälle kaapit sitten asennetaan sekä irtosokkeli, joka koostuu sokkelijalkoihin kiinnitettävistä levyistä. Molemmat tyypit kuvaillaan yksityiskohtaisesti sokkelin asennusohjeessa, joka toimitetaan tilauksen mukana ja jonka voi ladata osoitteesta www.kvik.fi

Varmista ennen sokkelin asennusta, että sokkeli sovitetaan pöytälevyn mukaan ulokkeiden, kulmien jne. kohdalla.

Muista: Astianpesukoneen kohdalle on jätettävä aukko, jotta kone on helppo vetää ulos mahdollisia huoltotoimenpiteitä varten.

Kiinteä sokkeli



Kiinteän sokkelin asennus

Asentaessasi perinteistä kiinteää sokkeliä on tärkeää, että otat huomioon lattian epätasaisuudet. Jos lattia on epätasainen, voit lisätä korotuspaloja sokkelikehyksen alle – korotuspalojen korkeutta on ehkä säädettävä. Muista: On tärkeää, että sokkeli on vaakasuora ennen kuin asennat kaappeja sen varaan. Huomaa myös, että saatat joutua sovittamaan sokkelin korkeutta. Sokkeli on tärkeä koko keittiön kannalta – siksi suosittelemme, että merkitset huolellisesti ja tarkasti ja että käytät hienohampaista sahaa.

Muista: Sokkelin vakiokorkeus on 12 cm. 80 cm korkealla kaapilla ja 3 cm pöytälevyllä tason korkeus on 95 cm, joka on Kvikin suositeltu vakiokorkeus. Jos haluat matalammat tasot, sinun täytyy madaltaa sokkeliä. Huomaa, että sokkelin on lujuussyistä tuettava kaikkia kaappeja.

Sokkelijalat



Vinkki!

Jos sokkelijalkoja ei ole kiinnitetty ruuveilla pohjalevyyn, ne voivat irrota!

Lisätietoa sokkelin asennuksesta löytyy asennusohjeista.

Kulmakaapit



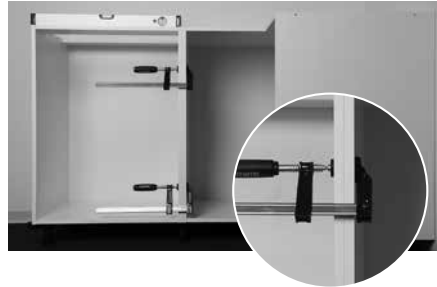
Aloita asennus kulmakaapeista

Varmista, että kaappi on pysty- ja vaakasuorassa ennen kuin poraat reikiä seinään. Varmista myös, että kaappi on oikealla korkeudella. Muista, että sokkelijalkojen korkeuden säätäminen on helppoa, jos tämä sokkelityyppi on valittu.

Vinkki!

Pora reiät kaapin läpi suoraan seinään. Poista kaappi, aseta tulpat reikiin ja sijoita kaappi paikalleen. Kiinnitä seuraavaksi ruuvit. Fiksua! Seinämateriaali ratkaisee sen, minkälaisia tulppia käytät. Siksi Kvik ei toimi asennuksessa käytettäviä seinätulppia. Varmista seinän rakenne etukäteen, jotta voit ostaa oikean asennussarjan Kvikiltä.

Alakaapit

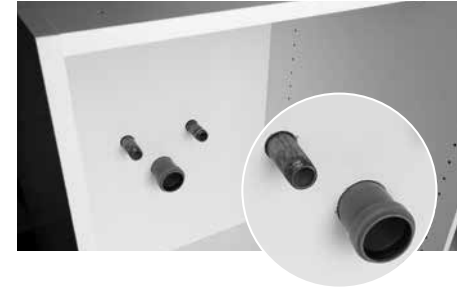


Seuraavat alakaapit

Kun kulmakaappi on paikallaan, voit asentaa seuraavat alakaapit samalla tavalla. Pidä mieluummin asentamatonta kaappia paikallaan ruuvipuristimella. Tarkista kaappien suoruus huolellisesti vesivaa'alla. Asenna kaapit seinään ennen kuin kiinnität ne toisiinsa.

Muista: Keittiöissä on usein "sävisivu", jota kutsutaan myös päädyksi. Siinä ei ole ruuvinreikiä ja siinä on sama pinta kuin valitsemisiasi etusarjoissa ja ovissa. Tämä sävisivu korvaa normaalin runkolevyn. Siksi sävisivua ei asenneta runkolevyn päälle. Huomaa, että sävisivu kiinnitetään liimalla, ei ruuveilla.

Asennukset



LVI- ja sähköasennuksia varten tehtävät reiät

LVI-asennuksia varten tehtävät reiät ovat tietysti tärkeitä. Siksi sinun on syytä selvittää reikien sijainnit ja koot LVI-asentajasi kanssa. Suosittelemme myös, että astinpesukoneen ja valaisimien sähköasennukset suunnitellaan yhdessä sähköasentajan ja keittiösuunnittelijan kanssa.

Huomaa: On yleensä helpointa tehdä kaikki allaskaappiin – sekä takalevyyn että sivuihin – tulevat reiät ennen kaapin asentamista.

Korkeat kaapit



Korkeiden kaappien asennus

Korkeat kaapit asennetaan samalla tavalla kuin alakaapit. Varmista myös korkeiden kaappien pysty- ja vaakasuoruus huolellisesti.

Yläkaapit



Yläkaappien korkeus

Aloita yläkaappienkin asennus kulmakaapista. Jos olet asentanut korkean kaapin, yläkaappien yläpinnan korkeus määrytyy sen mukaan. Jos sinulla ei ole korkeita kaappeja, suosittelemme, että yläkaapit sijoitetaan noin 500 mm suunnitellun pöytätasokorkeuden yläpuolelle. Mittaa yläkaapin yläreunan korkeus tai käytä suositeltua 500 mm ja merkitse korkeus seinään. Mittaa merkinnästä 15,5 cm alaspäin – tämä on ripustuslistan alareuna. Aseta ripustuslista seinälle ja merkitse kaksi reikää lyijykynällä. Pora reiät ja aseta tulpat. Asenna kaappi ja kiinnitä ruuveilla.

Muista: Kasausohjeesta ilmenee, onko syytä vahvistaa yläkaappia kulmarauodoilla.



Seuraavat yläkaapit

Nyt voit asentaa loput yläkaapit – täsmälleen edellä selostetulla tavalla. Pidä jälleen mieluusti asentamatonta kaappia paikallaan ruuvipuristimella. Asenna kaapit seinään ennen kuin kiinnität ne toisiinsa.

Valaistus ym.



Vinkki!

Jos olet hankkinut ylä- ja/tai alapintaan asennettavilla valaisimilla varustettuja kaappeja, asenna johtimet ym. ennen kuin kiinnität kaapin seinään, koska johdot asennetaan piiloon.

Huomaa: Liesituuletinta ym. varten tehtävät aukot kannattaa yleensä tehdä ennen kuin kiinnittää kaapin seinään.

Jätä mieluumsti hieman ylimääräistä johtoa kaapin taakse, se helpottaa tulevaa lampunvaihtoa.

Pöytätaso



Pöytätason mitoitus

Yleensä pöytätaso toimitetaan mittojen mukaan sahattuna. Asenna siinä tapauksessa pöytätasot mukana toimitettujen ohjeiden mukaan. Jos olet päättänyt itse sahata pöytätason ja asentaa altaan, noudata mukana toimitettuja ohjeita.

Pituus: Mittaa alakaappien yhteispituus. Päätä ylityksen pituus ja lisää se alakaappiryhmän pituuteen.

Leveys: Mittaa alakaappien syvyys. Huomaa, että mitataan on lisättävä 5 mm rako seinään. Jos pöytätasosi on massiivi-puuta, lisää 7 mm "elämisvaraa".

Vinkki!

Pöytätason katkaiseminen

Jos katkaiset pöytätason pyörösahalla, käännä sen alapinta ylöspäin. Kiinnitä myös ohjain, joka varmistaa sahausken suoruuden. Käsittele katkaisupinta vettä ja kosteutta läpäisemättömäksi polyuretaani-silikonilla.

Allas



Altaan asennus

Ennen kuin ryhdyt sahaamaan tiskialtaalle reikää, sinun on selvitettävä tarkkaan altaan sijoittelu kaappien, LVI-asennusten ja muiden varusteiden suhteen. Merkitse seuraavaksi altaan koko tasoon: käännä taso ylösalaisin, aseta allas nuringpäin tasolle ja piirrä altaan ääriviiva tasoon. Mittaa altaan kauluksen leveys ja piirrä toinen viiva leveyden verran ensimmäisen viivan sisäpuolelle. Poraa reikä toisen piirtämäsi viivan sisäpuolelle ja sahaa viivaa pitkin pistosahalla.



Asenna tiskiallas

Asenna tiskiallas altaan asennusohjeen mukaan.

Muista: On tärkeää, että altaan ja pöytätason välinen liitos on vesitiivis. Sen varmistat tiivistämällä tason sauhauksen viereisen reunan esim. silikonilla.

Pöytätaso



Pöytätason asennus

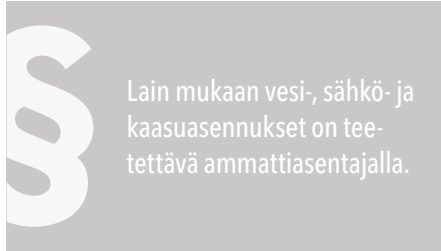
Asenna pöytätaso sen asennusohjeen mukaan.

Muista: Esiporaa reiät ohjeen mukaisesti. Jos poikkeat ohjeesta, vinosta ja halkeilleesta pöytätasosta tai veden liitoksiin tunkeutumisesta johtuvat valitukset voidaan hylätä asennusvirheeseen vedoten.

Muista: Mittatilaustason mukana seuraa yksityiskohtainen asennusohje – noudata sitä tarkkaan kun ryhdyt asennustyöhön.

Muista: Tinta-keittiöille on erityinen asennusohje, jota tulee noudattaa.

Liesitaso



Lain mukaan vesi-, sähkö- ja kaasuasennukset on teettävä ammattiasentajalla.

Liesitason asennus

Liesitaso asennetaan periaatteessa samalla tavalla kuin tiskiallas. Huomaa kuitenkin, että voit joutua poistamaan materiaalia alakaapin rungosta, jos liesitaso on alakaappia leveämpi.

Muista: Huomioi kaasulieden liesituulettimen asennukseen liittyvät erityismääräykset.

Uuni



Uunin asennus

Suosittelemme, että hankit avustajan, joka auttaa uunin paikalleennostamisessa. Uuninluukun kahvasta ei missään tapauksessa saa nostaa. Kiinnitä uuni kaappiin asennusreikien kautta ruuveilla.

Huomaa: Jotkut uunit vaativat sokkeliin sijoitettavan ilmanottoaukon. Lue siksi uunin asennusohje ennen asennusta.

Muista: Noudata uunin mukana seuraavaa asennusohjetta.

Astianpesukone

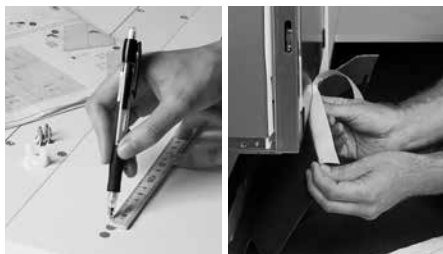


Astianpesukoneen asennus

Asenna aluksi astianpesukoneen päälle sen mukana toimitettu kansilevy. Levy on asennettava XLarge-keittiön matalamman sokkelin vuoksi; matalampi sokkeli taas lisää kaappi- ja laatikkotilaa. Sijoita astianpesukone paikalleen. Kompensoi lattian epätasaisuuksia säätämällä astianpesukoneen jalvoja. Sokkelijalkojen korkeus on 85–120 mm.

Muista: Jos olet ostanut integroitavan XLarge-astianpesukoneen, sen alla olevan sokkelin pitää olla vähintään 90 mm, muuten ovi ei sovi, ellei astianpesukoneessa ole liukuheloja.

Saat neuvoja ja ohjeita Kvik-keittiöasiantuntijaltasi.



Integroitavan astianpesukoneen ovi

Integroitavan astianpesukoneen mukana seuraa kalusteoven asennusohje.

Huomaa: XLarge-keittiöön astianpesukone asennetaan 25 mm matalammalle, Kvik Mano-keittiöön 10 mm matalammalle kuin Kvik-ohjeessa ilmoitetaan. Tämä johtuu mainittujen Kvik-keittiömallien alhaisemmasta sokkelikorkeudesta sekä isommasta kaappitilasta.

Muista: Asenna ehdottomasti koneen mukana toimitettava höyrysulku, jotta astianpesukoneesta tuleva kosteus ei vaurioita pöytätasen reunaa eikä koneen yläpuolella sijaitsevia hyllyjä. Mittaa, merkitse ja poraa tarkasti ohjeen mukaan, koska ohjeesta poikkeaminen saattaa merkitä, että asennettu luukku on vinossa. Lisätietoa on astianpesukoneoven asennusohjeissa.

Peitelevy



Peitelevyn mittaaminen ja asennus

Selvitä ennen peitelevyn asennusta onko seinä tasainen. Jos se on epätasainen, sinun on huomioitava se, kun sahaat peitelevyä pistosahalla. Kun peitelevy on asennettu, seinän ja peitelevyn välinen rako voidaan tiivistää silikonilla. Kiinnitä teippi seinään ja peitelevyyn, levitä silikonin ja poista sitten teippi.

Jääkaappi



Jääkaappi ja ilmanvaihtoritilä

Jotta jääkaappi voi toimia tehokkaasti, sokkelissa on oltava ilmanvaihtoritilä. Sahaa ilmanvaihtoritilän asennusaukko sokkeliin. Määrittele ritilän paikka, piirrä sopivan kokoinen aukko sokkelilaudan takapintaan, poraa aloitusreikä, sahaa aukko viivaa pitkin ja asenna lopuksi ritilä.

Muista: Jos jääkaapin yläpuolelle on asennettu peitelautta, siihenkin on asennettava ilmanvaihtoritilä, joka varmistaa riittävän ilmankierron.

Sokkeli



Sokkelin asentaminen/sovittaminen sokkelijalkoihin

Mittaa sokkelin pituus tarkasti; sen tulee ulottua pääty-sokkeliin saakka. Sahaa sokkelilaudat hienohampaisella sahalla.

Muista: Astianpesukoneen kohdalle on jätettävä aukko, jotta kone on helppo vetää ulos mahdollisia huoltotoimenpiteitä varten. Kiinnitä muovikiinnikkeet varovasti uraan. Kiinnitä jalkakiinnikkeet muovikappaleisiin. Kiinnitä jalkakiinnikkeet sokkelijalkoihin.

Vetimet



Vetimien asennus oviin

Kvik tarjoaa laajan valikoiman erilaisia ja eripituisia vetimiä. Siksi sinun on porattava itse valitsemiisi vetimiin sopivat asennusreiät. Olemme helpottaneet työtäsi valmistamalla porausmallin, jonka voit ostaa myymälästä.

Huomaa: Päättä haluatko asentaa vetimet pysty- vai vaakasuoraan.

Muista: Poraa reiät etupuolelta ja pidä puupalaa levyn vasempuolella, jotta levy ei repeile reiän ympäriltä.

Hoito



Keittiön hoito ja kunnossapito

Keittiö on käytössä päivittäin, ja muiden käyttöesineiden tavoin sekin kuluu ajan myötä. Suosittelemme, että hoidat keittiötäsi säännöllisesti, jotta se pysyy mahdollisimman tyylikkäänä mahdollisimman pitkään. Olemme yhteistyössä tunnettujen valmistajien kanssa kehittäneet erilaisia hoitotuotteita. Tuotteiden yhteinen nimi on Kvik Care.

Muista: Suosittelemme myös, että luet pöytätasojen ja keittiön muiden laitteiden mukana seuraavat hoito-ohjeet.

SV12104 - 01.10.2014

