

# Installation af køkken - guideline

## Tillykke med dit nye Kvik køkken

Inden du kan tilberede første måltid, står du nu overfor monteringen. Med denne guide vil vi forberede dig på monteringen, sikre dig en god proces og det bedste resultat. Du finder også en række gode tips til, hvordan du kan løse nogle af opgaverne lidt smartere. Denne guide gennemgår ikke, hvordan de enkelte skabe skal samles. Det fremgår af de samlevejledninger, der er vedlagt de enkelte produkter. Før du begynder at samle køkkenet, anbefaler vi, at du

sørger for at dele kasserne op, så du ved, hvad der hører til højskabe, underskabe, med mere – og dermed bevarer overblikket. Skulle du finde en fejl på en enkelt del, så undlad at samle denne og lad os hurtigt skaffe en fejlfri til dig. Har du købt et af vores Tinta køkkener, skal du være opmærksom på, at der er andre forhold, der gør sig gældende, når det drejer sig om montering af frisiser, sammensætning af skabe samt montering af bordplader. Derfor husk at læse vejledningen igennem for Tinta. **God arbejdslyst.**



## Kontrol

Når produkterne ankommer til dit hjem, skal du være opmærksom på, om de er i hel stand. Hvis uheldet er ude kontakt da din Kvik køkkenekspert med det samme, så nyt kan fremskaffes. Vær opmærksom på at hvis du samler fejlbehæftede produkter så kan det betyde, at reklamationen afvises.

Bordplader skal opbevares indendørs, liggende på strøer og væk fra varmekilder og direkte kuldepåvirkning.

Fortvivl ikke over at der er skruer tilbage efter endt montering, dette er helt normalt og skyldes, at skrueposerne dækker flere alternative produkter.

## Montering

I forbindelse med ophængning af skabe, skal du være opmærksom på de specifikke forhold, der gør sig gældende for dine vægge. Du skal derfor sikre, at der anvendes de korrekte skruer og rawplugs, der passer til dine vægge.

Et særligt monteringskit kan købes i din Kvik butik.

Nogle af vores låger/skuffer er dækket af en gennemsigtig beskyttelsesfolie. Denne skal først fjernes, når monteringen er færdig, så den beskytter produkterne længst muligt.

## Sortér

Det kan være vanskeligt at bevare overblikket, når nu hele stuen er fyldt op med produkter til køkkenet.

Kvik anbefaler, at du med køkkentegningen og komponentlisten i hånden sorterer produkterne. Af komponentlisten fremgår varenumrene, der skal anvendes til de enkelte skabe, men vær opmærksom på at frisider ikke fremgår af komponentlisten, og man her i stedet skal anvende køkkentegningen til at finde frem til, hvor disse hører til.

Tjek herefter om alle samlevejligheder er modtaget fra din Kvik butik. Evt. manglende vejledninger kan findes på [kvik.com](http://kvik.com)

# Forberedelse

## Væg



### Ujævnheder i væggen

Undersøg altid væggen for ujævnheder og skævheder, som kan få stor indflydelse på det færdige resultat – det gøres bedst med et vaterpas. Mindre ujævnheder kan du eventuelt selv spartle ud. Er ujævnhederne større foreslår vi, at du kontakter en håndværker.

## Gulv



### Ujævnheder i gulvet

Gulvet skal også tjekkes for ujævnheder og skævheder. Ligesom i væggen kan de have stor indflydelse på det endelige resultat. Hvis du har valgt en traditionel sokkel, skal du markere gulvets højeste og laveste punkt på væggen. De punkter skal du tage højde for, før du saver soklen til og monterer den.

## Hjørner



### Retvinklede hjørner

Det er vigtigt for det færdige resultat, at hjørnerne er retvinklede. Det måler du med en vinkelmåler. Hvis hjørnerne ikke er i vinkel, bør du kontakte en håndværker, da der ellers let kan opstå problemer.

## TIP!

Ved Kvik har vi 2 forskellige typer sokler; en fast sokkel, hvor soklen samles og skabene monteres ovenpå, og en løs sokkel, hvor den løse sokkel monteres på sokkelben. Begge disse typer beskrives udførligt i vejledningen til montering af sokler, som udeliveres ifm. køb, og som i øvrigt kan findes på [www.kvik.com](http://www.kvik.com).

Inden sokkelmontage er det vigtigt at du sikrer, at soklen tilpasses efter bordpladen herunder udhæng, vinkler mm.

**Husk:** Der skal skæres hul til opvaskemaskinen, så den let kan rykkes ud, hvis den skal serviceres.

## Fast sokkel



### Montering af fast sokkel

Når du skal montere en fast sokkel, er det vigtigt at være opmærksom på ujævnheder i gulvet. Er der ujævnheder, kan du med fordel skyde opklodsninger ind under sokkelrammen – dog kan det være nødvendigt at tilpasse klodsernes højde individuelt. Husk: Det er vigtigt at kontrollere, at soklen er i vatter, inden du monterer skabe på den. Soklen er vigtig for hele køkkenet – derfor anbefaler vi, at du er omhyggelig og præcis med opmåling.

**Husk:** Soklen er som standard 12 cm høj. Med et 80 cm skab og en bordplade på 3 cm bliver bordhøjden 95 cm, hvilket er Kviks anbefalede standardhøjde. Ønsker du en lavere højde, skal du sørge for at skære soklen ned. Vær opmærksom på at soklen skal understøtte alle skabssamlinger af styrkemæssige årsager.

## Sokkelben



## TIP!

Hvis sokkelbenene ikke er fastgjorte med skruer i bundpladen, kan de brække af.

For yderligere detaljer, se samlevejledning for sokkelmontage.

## Hjørneskabe



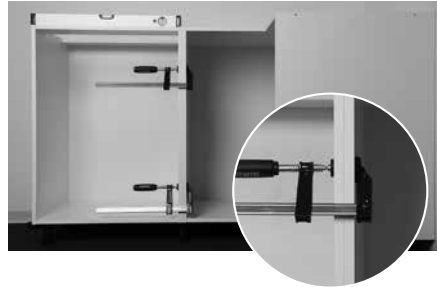
### Du skal altid montere hjørneskabet først

Kontroller først om skabet er i lod og vatter, før du borer huller i væggen. Tjek også at skabet bliver placeret i den rette højde. Husk at du let kan justere sokkelbenene i højden, hvis denne sokkeltype er valgt.

## TIP

Bor hullet direkte igennem skabet og ind i væggen. Fjern skabet, indsæt rawlplugs og placer herefter skabet igen. Så kan du montere skrueerne. Smart. Din vægtype afgør, hvilken type rawlplugs du skal bruge. Derfor vedlægger Kvik ikke rawlplugs til montering. Tjek på forhånd hvilken type væg du har, så kan du købe det korrekte montagekit ved Kvik.

## Underskabe

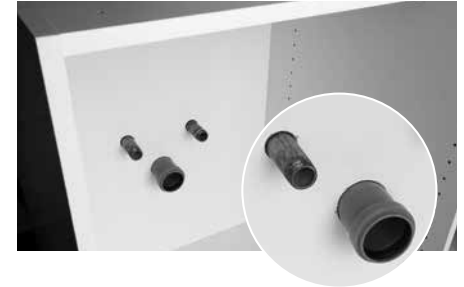


### De næste underskabe

Når hjørneskabet er på plads, kan du nu montere de efterfølgende skabe på samme måde som hjørneskabet. Du kan med fordel bruge en skruetvinge til at fastgøre det endnu ikke monterede skab. Sørg for at være omhyggelig med at vatte ud før montage. Først når skabene er monterede til væggen, skal du fastgøre dem til hinanden.

**Husk:** Du har ofte en "endeside" eller en "friside", også kaldet en gav. Den er uden skruenhuller og har samme overflade som dine fronter. Denne friside erstatter den normale skabsside. Frisiden skal således ikke monteres uden på skabssiden. Vær opmærksom på at frisiden skal limes på, ikke skrues på.

## Installationer



### Huller til VVS- og elektriske installationer

Huller til VVS-installationerne er naturligvis vigtige. Derfor bør du afklare placeringen af hullerne og størrelserne sammen med din VVS-mand. Vi anbefaler også, at de elektriske installationer til for eksempel opvaskemaskine og belysning planlægges i samarbejde med en elektriker og din køkkenkonsulent.

**Bemærk:** Det er som regel lettere at lave samtlige VVS-installationshuller til vaskeskabet – både i bagpladen og i skabets side - inden det monteres.

## Højskabe



### Montering af højskab

At montere højskabe foregår på samme måde som underskabene. Husk også her at være omhyggelig med at sikre, at skabet er i lod og vatter

## Overskabe



### Højde på overskabe

Præcis som med underskabene skal du begynde med hjørneskabet. Hvis du har monteret et højskab, bruger du det til at definere placeringen af overskabene. Hvis du ikke har et højskab, anbefaler vi, at du placerer dine overskabe ca. 500 mm over den planlagte bordhøjde. Find øverste mål på overskabet eller brug de anbefalede 500 mm og afmærk højden på væggen. Fra den afmærkning måler du 15,5 cm ned - det er bunden af ophængslisten. Hold ophængslisten på væggen og marker de to huller i listen med blyant. Bor hullerne og sæt rawlplugs ind. Så placerer du skabet og monterer skruerne.

**Husk:** Det fremgår af samlevejledningen, om det af styrkemæssige årsager kan være nødvendigt at montere vinkler i overskabet.



### De næste overskabe

Nu er du klar til at montere de efterfølgende skabe - efter nøjagtig samme metode som hjørneskabet. Igen kan du med fordel bruge en skruetvinge til at fastgøre det endnu ikke monterede skab. Først når skabene er monteret til væggen, skal du fastgøre dem til hinanden.

## Lys og lignende



### TIP

Har du købt skabe med lys i top og/eller bund, skal du huske at montere ledninger med mere, før du monterer skabet på væggen, fordi ledningerne føres skjult.

**Bemærk:** Det kan være lettere at save hul til emhætten og andre installationer, før du monterer skabet på væggen.

Efterlad gerne lidt ekstra ledning bag skabet, det gør det lettere ved senere udskiftning.

## Bordplade



### Tilpasning af bordpladen

Generelt ankommer bordpladerne i færdig mål fra Kvik. I sådanne tilfælde monteres bordpladen ud fra de medfølgende anvisninger. I andre situationer vælger kunden selv at tilpasse bordpladen og montere vask, i disse tilfælde bruges de medfølgende anvisninger.

**Længderetningen:** Mål den samlede længde af underskabene op. Husk at afklare, hvor stort et udhæng, der skal være på bordpladen og læg det mål til længden af underskabene.

**Bredderetningen:** Mål dybden af underskabene op. Vær opmærksom på at du skal tillægge 5 mm afstand til væggen. Er din bordplade af massivt træ til skal du tillægge 7 mm, så bordpladen kan udvide sig og trække sig sammen.

### TIP

#### Afkortning af bordpladen

Når du bruger en rundsav, skal du sørge for, at bordpladen vender med bagsiden opad. Desuden skal du sørge for at montere en retskede langs skærelinjen. Endelig skal du forsegle kanten med en polyuretansilikone, så du undgår at fugt trænger ind.

## Vask



### Egen montering af køkkenvasken

Før du saver hullet til din køkkenvask, skal du have helt styr på placeringen i forhold til skabene, VVS-installationerne og andet udstyr i forbindelse med vasken. Herefter skal du afmærke vaskens størrelse ved at lægge vasken omvendt på bordpladen og tegne omkring den på bordpladens underside. Mål bredden på vaskens krave og tegn dette parallelt med det første omrids af vasken. Bor et hul indenfor det aftegnede område, og brug en stiksav til at save.



### Monter køkkenvasken

Brug køkkenvaskens samlevejledning til at montere den i bordpladen.

**Husk:** Det er vigtigt, at samlingen mellem køkkenvask og bordplade er vandtæt. Det sikrer du ved at give spånpladekanten en forsejling med for eksempel silikone.

## Bordplade



### Montering af bordpladen

Brug bordpladens samlevejledning til at montere den.

**Husk:** At du skal forbore huller som foreskrevet i vejledningen. Hvis du undlader det, kan efterfølgende reklamationer på grund af skæve og revnede bordplader eller vandindtrængning i samlingerne afvises på grund af fejlmontering.

**Husk:** Til skræddersyede bordplader medfølger en nøje beskrivelse af, hvordan pladen monteres korrekt – det er vigtigt, at du følger denne meget nøje.

**Husk:** Til Tinta køkkener er der en specifik vejledning, der skal anvendes.



## Kogeplade



Vand-, gas- og elinstallationer skal udføres af autoriserede håndværkere. Det kræver loven.

### Montering af kogeplade

Det foregår i princippet på samme måde som køkkenvasken. Vær dog opmærksom på at det kan være nødvendigt at skære ud i skabet, hvis kogepladen er bredere end skabet.

**Husk:** Der kan også være særlige regler i forbindelse med monteringen af en emhætte over gaskomfur.

## Ovn



### Montering af ovn

Når du skal montere ovnen, anbefaler vi, at du får en til at hjælpe dig med at løfte. Du må aldrig løfte i ovndørens greb. Skru ovnen fast til skabsstellet ved hjælp af hullerne i ovnen.

**Bemærk:** Nogle ovne kræver udluftning placeret i soklen. Undersøg derfor i ovnens monteringsvejledning inden montage.

**Husk:** Brug altid den vejledning, der følger med ovnen.

## Opvaskemaskine



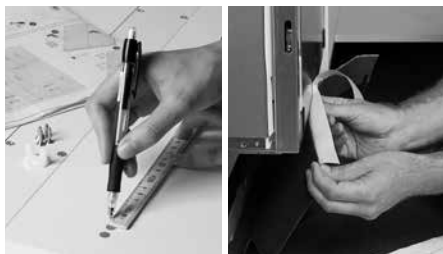
### Montering af opvaskemaskine

Først skal du over opvaskemaskinen montere den medfølgende topplade over maskinen. Pladen er nødvendig på grund af XLarge køkkenets lavere sokkel, som til gengæld giver maksimal udnyttelse af pladsen.

Placer opvaskemaskinen på det ønskede sted. Hvis gulvet er ujævnt, kompenserer du for det ved at justere på opvaskemaskinens ben. Sokkelben er justerbare fra 85-120 mm.

**Husk:** Hvis du har købt en integrerbar XLarge opvaskemaskine, skal soklen under opvaskemaskinen være minimum 90 mm – ellers passer lågen ikke, med mindre opvaskemaskinen har glidebeslag.

Få råd og vejledning af din Kvik køkkenekspert.



### Låge på integrerbar opvaskemaskine

Med opvaskemaskinen følger en vejledning til montering af lågen på den integrerbare opvaskemaskine.

**Bemærk:** I forhold til Kvik vejledningen skal placeringen sænkes 2,5 cm på XLarge køkkener og 1,0 cm på Kvik Mano køkkener. Det skyldes den lavere sokkel og ekstra skabsplads i Kviks køkkener.

**Husk:** at montere den medfølgende dampspærre, så den fugt opvaskemaskinen afgiver ikke skader enten kanten af bordpladen eller hylde over opvaskemaskinen. Vi anbefaler, at du er meget omhyggelig med opmåling og boring af lågen, fordi afvigelser fra vejledningen kan betyde, at den bliver monteret skævt. For yderligere detaljer, se samlevejledning for montering af opvaskemaskinelåge.

## Afdækning



### Opmåling og montering af afdækning

Hvis du skal montere afdækning, skal du først afklare, om væggen er ujævn. Hvis den er ujævn, skal du tage hensyn til det, når du saver afdækningen til med en stiksav. Når afdækningen er monteret, kan du med fordel bruge silikone/fugemasse til at tætte fugen mellem væg og afdækning. Sæt tape på både væg og afdækning, påfør silikonen/fugemassen og fjern derefter tapen.

## Køleskab



### Køleskabet og ventilationsriste

For at køleskabet fungerer effektivt, er det nødvendigt med ventilationsriste i soklen. For at lave hul til ventilationsristen, skal du skære hul i soklen. Derfor skal du afgøre placeringen af risten i soklen, tegne den nødvendige længde og bredde op på bagsiden af soklen og bruge en stiksav til at save omkring skærelinjen, hvorefter du kan montere risten.

**Husk:** Hvis køleskabet er dækket af mod loftet, skal der også monteres en ventilationsrist over køleskabet. På den måde skaber du cirkulation.

## Sokkel



### Montering/tilpasning af sokkel til sokkelben

Opmål omhyggeligt soklens længde, så den dækker helt hen til endesoklen. Sav soklerne til i længden med en fintandet sav.

**Husk:** Der skal skæres hul til opvaskemaskinen, så den let kan rykkes ud, hvis den skal serviceres.

Fastgør forsigtigt plastikstykkerne med modhager i notgangen. Skyd efterfølgende gribearmene hen over. Fastgør gribearmene på sokkelfødderne.

## Greb



### Montering af greb på låger

Hos Kvik kan du vælge mellem en lang række flotte greb i forskellige længder. Derfor skal du selv bore huller til grebene, så de passer nøjagtigt til de greb, du har valgt. For at gøre det lettest for dig, har vi lavet en boreskabelon, som du kan købe i forretningen.

**Bemærk:** Vær opmærksom på om du ønsker at grebene skal monteres horisontalt eller vertikalt.

**Husk:** Hullerne bores fra forsiden og hold samtidig en træklods på bagsiden, på den måde undgår du oprifter omkring hullet.

## Vedligeholdelse



### Vedligehold af køkkenet

Et køkken er i brug hver eneste dag – og som andre brugsgenstande, bliver det slidt. For at sikre at dit køkken fremstår så flot som muligt, så lang tid som muligt, anbefaler vi, at du løbende vedligeholder det. Til den opgave har vi i samarbejde med anerkendte producenter udviklet en række vedligeholdelsesprodukter. De hedder Kvik Care.

**Husk:** Vi anbefaler også, at du læser vedligeholdelsesvejledningerne, der følger med bordpladen og de øvrige installationer i dit køkken

SV12101 - 01.10.2014

