

Keuken montage – richtlijn

Gefeliciteerd met uw nieuwe Kvik-keuken

Voordat u de eerste maaltijd in uw nieuwe Kvik-keuken kunt bereiden, moet u nu eerst de montage uitvoeren. Met deze handleiding willen wij u op de montage voorbereiden, om zo voor een goed proces en het beste resultaat te zorgen. Ook vindt u er een aantal goede tips voor hoe u enkele handelingen iets slimmer kunt oplossen. Deze handleiding vertelt niet hoe de afzonderlijke kasten in elkaar moeten worden gezet. Dat blijkt uit de montagehandleidingen die bij de afzonderlijke producten zijn geleverd. Voordat u met

de montage van de keuken begint, raden wij aan om de verschillende artikelen te sorteren, volgens de componentenlijst. Zo weet u wat bij de hoge kasten, onderkasten enz. hoort en op die manier houdt u het overzicht. Als een onderdeel defect is, moet u dit niet monteren en kunt u ons vragen om u zo snel mogelijk een vervangend onderdeel te leveren. Als je een Tinta keuken hebt gekocht, moet je extra goed opletten bij de montage van de zichtzijden, het in elkaar zetten van de kasten en de montage van werkbladen. Lees de handleiding voor Tinta dus goed door. **Veel werkplezier.**



Controle

Wanneer de goederen bij u thuis aankomen, moet u controleren of ze in goede staat zijn. Wanneer dit niet het geval is, neem dan onmiddellijk contact op met uw Kvik keukenspecialist, zodat vervangende onderdelen geleverd kunnen worden. Let erop, dat wanneer u beschadigde artikelen monteert, dit kan betekenen dat uw klacht wordt afgewezen.

Werkbladen moeten binnen worden bewaard, liggend op balken en verwijderd van warmtebronnen en onmiddellijke invloed van koude. Na de montage kan het zijn dat er nog meegeleverd beslag overblijft; dit is heel normaal. De zakjes met beslag worden namelijk gebruikt voor meerdere, verschillende doeleinden.

Monteren

Bij het ophangen van kasten moet u rekening houden met de specifieke kenmerken van uw muren. Zorg ervoor dat u de geschikte schroeven en pluggen voor uw muren gebruikt.

Een specifieke montagekit is verkrijgbaar in uw Kvik winkel.

Sommige van onze fronten en zichtzijdes zijn voorzien van een transparante beschermfolie. Deze mag u pas verwijderen wanneer u klaar bent met de montage, zodat deze artikelen zo lang mogelijk beschermd blijven.

Sorteer

Het kan moeilijk zijn het overzicht te behouden wanneer de hele ruimte gevuld is met keukenonderdelen.

Kvik raadt u aan de goederen te sorteren aan de hand van het keukenplan en de componentenlijst. Op de componentenlijst staan de artikelnummers vermeld die bij de afzonderlijke kasten horen. De zichtzijdes staan echter niet vermeld op de componentenlijst. Hier moet u dus het keukenplan gebruiken om te controleren waar ze zijn voorzien.

Controleer hierna of u alle montagehandleidingen heeft ontvangen van uw Kvik winkel. Eventueel ontbrekende montagehandleidingen vindt u op www.kvik.com

Vorbereiding

Muren



Oneffenheden in de muur

Onderzoek de muur altijd op oneffenheden en rechtheid, aangezien dat van grote invloed kan zijn op het eindresultaat. U kunt hiervoor het beste een waterpas gebruiken. Kleinere oneffenheden kunt u eventueel zelf plamuren. Als de oneffenheden groter zijn, raden wij aan contact op te nemen met een vakman.

Vloer



Oneffenheden in de vloer

Controleer de vloer ook op oneffenheden en rechtheid. Net als bij de muur kan dit van grote invloed zijn op het eindresultaat. Als u voor een traditionele, vaste sokkel hebt gekozen, moet u het hoogste en laagste punt van de vloer op de muur markeren. Met deze punten moet u rekening houden voordat u de sokkel zaagt en monteert.

Hoeken



Loodrechte hoeken

Voor het eindresultaat is het belangrijk, dat de hoeken loodrecht zijn. Die meet u met een hoekmeter. Als de hoeken niet loodrecht zijn (d.w.z. dat de afstand tussen hoek en muur groter dan 6 mm is), moet u contact opnemen met een vakman om problemen te voorkomen.

idipi

Bij Kvik hebben wij 2 verschillende typen plinten; een vaste plint, waarbij de plint wordt geplaatst en de kasten er bovenop worden gemonteerd, en een losse plint, waarbij de losse plint op plintpoten wordt gemonteerd. Beide typen worden uitgebreid beschreven in de handleiding voor het monteren van plinten. Deze wordt bij de aankoop geleverd en is ook te vinden op www.kvik.com

Let op: De sokkel is standaard 12 cm hoog. Met een kast van 80 cm en een werkblad van 3 cm wordt de bladhoogte 95 cm, dat is de standaardhoogte die Kvik aanbeveelt. Als u een lagere hoogte wilt, moet u de sokkel verlagen. Let erop dat de plint voor de stevigheid alle kastverbindingen moet ondersteunen.

Let op: U moet een gat voor de afwasmachine maken, zodat deze er voor service makkelijk uit kan worden getrokken.

Vaste sokkel



Een vaste sokkel monteren

Als u een traditionele, vaste sokkel moet monteren, is het belangrijk om op oneffenheden in de vloer te letten. Bij oneffenheden kunt u blokjes onder het sokkelframe schuiven, maar het kan dan wel nodig zijn om de hoogte van de blokjes afzonderlijk aan te passen. **Let op:** het is belangrijk om te controleren of de sokkel waterpas is voordat u er kasten op monteert. Let er ook op, dat het nodig kan zijn om de hoogte van de sokkel aan te passen. De sokkel is voor de hele keuken belangrijk. Daarom raden wij aan, dat u voorzichtig en precies werkt en gebruik maakt van een fijnzijdige zaag.

Let op dat de sokkel alle kastverbindingen moet ondersteunen, om constructieve redenen.

Sokkelpoten



idipi

Als de sokkelpoten niet met schroeven aan de bodemplaat zijn bevestigd, kunnen ze afbreken!

Voor meer details, zie de montagehandleiding voor de vaste sokkel.

Hoekkasten



U moet altijd eerst de hoekkast monteren

Controleer eerst of de kast loodrecht en waterpas. Controleer eerst of de kast loodrecht en waterpas staat, voordat u gaten in de muur boort. Controleer ook of de kast op de juiste hoogte komt te staan. Denk eraan dat u de hoogte van de sokkelpoten eenvoudig kunt stellen.

TIP!

Boor het gat rechtstreeks door de kast en in de muur. Verwijder de kast, breng pluggen aan en plaats daarna de kast terug. Daarna kunt u de schroeven monteren. Slim! Uw type muur bepaalt welk type pluggen u moet gebruiken. Daarom levert Kvik geen pluggen voor de montage. Controleer van tevoren welk type muur u hebt, zodat u de juiste montageset bij Kvik kunt kopen.

Onderkasten

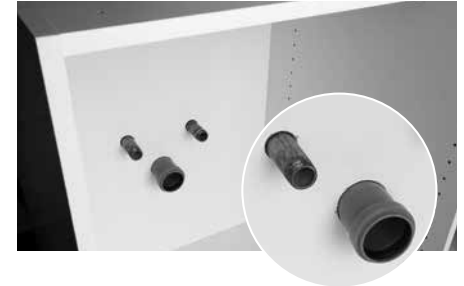


De onderkasten naast de hoekkast

Als de hoekkast op zijn plaats zit, kunt u nu de ernaast gelegen kasten op dezelfde manier monteren als de hoekkast. U kunt een tafelklem gebruiken om de nog niet gemonteerde kast vast te zetten. Zorg er vóór de montage voor dat alles waterpas is. Pas als de kasten aan de muur zijn gemonteerd, zet u ze aan elkaar vast.

Let op: Je hebt vaak een "eindzijde" of een "zichtzijde", ook wel een uiteinde genoemd. Deze heeft geen schroefgaten en kan van hetzelfde materiaal zijn als uw fronten. Deze zichtzijde vervangt de normale zijde. De zichtzijde mag niet op de kastzijde worden gemonteerd. Let erop dat de zichtzijde moet worden gelijmd, niet geschroefd.

Installaties



Gaten voor water loodgieter- en elektrische installaties

Uiteraard zijn de gaten voor de loodgieterinstallaties belangrijk. Daarom moet u de positie en grootte van de gaten samen met uw loodgieter bepalen. Wij raden ook aan om de elektrische installaties voor bijvoorbeeld de afwasmachine en verlichting samen met een elektricien en uw keukenadviseur te plannen.

Let op: Normaal gesproken is het eenvoudiger om vóór de montage van de gootsteenkast alle gaten voor loodgieterinstallaties, zowel in de achterplaat als in de zijde van de kast, te maken.

Hoge kasten



Een hoge kast monteren

Hoge kasten worden op dezelfde manier gemonteerd als de onderkasten. Denk ook hier erom, dat de kasten loodrecht en waterpas staan.

Bovenkasten



Hoogte voor bovenkasten

Net als bij de onderkasten moet u beginnen met de hoekkast. Als u een hoge kast gemonteerd hebt, gebruikt u deze om de positie van de bovenkasten te bepalen. Als u geen hoge kast hebt, raden wij aan om uw bovenkasten ongeveer 500 mm boven de geplande bladhoogte te plaatsen. Let op, wanneer u een bovenkast heeft boven de kookplaat, is de minimale afstand tussen kookplaat en bovenkast afhankelijk van het type kookplaat. Bepaal de bovenste maat van de bovenkast of gebruik de aanbevolen 500 mm en markeer de hoogte op de muur. Vanaf deze markering meet u 15,5 cm naar beneden af – dat is de onderkant van het ophangprofiel. Houd het ophangprofiel tegen de muur en markeer met een potlood de twee gaten in het blokje. Boor de gaten en breng pluggen aan. Daarna plaatst u de kast en monteert u de schroeven.

Let op: In de montagehandleiding staat of het voor de stevigheid nodig is om metalen hoeken in de bovenkast te monteren.



De bovenkasten ernaast

Nu kunt u de kasten ernaast monteren. Dit gaat volgens precies dezelfde methode als bij de hoekkast. Ook hier kunt u een tafelklem gebruiken om de nog niet gemonteerde kast vast te zetten. Pas als de kasten aan de muur zijn gemonteerd, zet u ze aan elkaar vast.

Verlichting e.d.



TIP!

Als u kasten met verlichting aan de boven- en/of onderkant hebt gekocht, moet u eraan denken leidingen e.d. te monteren voordat u de kast aan de muur monteert. De leidingen moeten namelijk verborgen zijn.

Let op: het kan handig zijn om de gaten voor de afzuigkap en andere installaties te voorzien voordat u de kast aan de muur monteert.

Zorg voor een stukje extra leiding achter de kast, dit maakt eventueel vervanging, later, gemakkelijker.

Werkblad



Het werkblad aanpassen

Meestal worden de werkbladen met de juiste afmetingen geleverd door Kvik. In dergelijke gevallen kunt u het werkblad monteren aan de hand van de bijgeleverde aanwijzingen. In andere situaties kiest de klant zelf om het werkblad aan te passen en een spoelbak te installeren, in dergelijke gevallen kunt u de bijgeleverde aanwijzingen gebruiken.

Lengterichting: meet de totale lengte van de onderkasten op. Denk eraan te bepalen hoe groot de oversteek op het werkblad moet worden en tel deze maat bij de lengte van de onderkasten op.

Dieperichting: Meet de diepte van de onderkasten incl. fronten en tel hier de gewenste oversteek van het werkblad bij op. Houd rekening met de voeg tussen werkblad en achterwand, de diepte van deze voeg is afhankelijk van het soort werkblad, en trek de diepte van de voeg af van berekende afstand. Bij een werkblad van 600 mm diep hoeft de diepte niet te worden aangepast, tenzij de wand erachter ongelijkmatig is.

TIP!

Het werkblad afkorten

Als u een cirkelzaag gebruikt, moet u ervoor zorgen dat het werkblad met de onderkant omhoog ligt. Bovendien moet u een richt-lineaal langs de snijlijn aanbrengen. Ten slotte moet u de rand met siliconenkit af-dichten, zodat er geen vocht kan indringen.

Spoelbak



Zelf de spoelbak monteren

Voordat u het gat voor uw spoelbak zaagt, moet u goed weten wat de positie ervan is ten opzichte van de kasten, de loodgieterinstallaties en andere apparatuur die met de spoelbak te maken hebben. Daarna markeert u de grootte van de spoelbak door deze omgekeerd op het werkblad te leggen en op de onderkant van het werkblad af te tekenen. Meet de breedte van de flens van de spoelbak op en teken dit net als de eerste schets van de spoelbak af. Boor een gat in het afgetekende gebied en zaag daarna met een decoupeerzaag.



De spoelbak monteren

Gebruik de montagehandleiding van de spoelbak om deze in het werkblad te monteren.

Let op: Het is belangrijk dat de verbinding tussen de spoelbak en het werkblad waterdicht is. Dat doet u door de rand van de uitsparing in het werkblad en de verbinding tussen het werkblad en de flens van de spoelbak met bijvoorbeeld siliconenkit af te dichten.

Werkblad



Het werkblad monteren

Volg de montagehandleiding, welke bij het werkblad geleverd wordt.

Let op: Boor gaten voor zoals beschreven in de handleiding (massief houten werkbladen). Als u dat niet doet, kunnen reclamaties in de vorm van kromme en/of gebarsten werkbladen of het binnendringen van vocht in de verbindingen, als gevolg van een foutieve montage, worden afgewezen.

Let op: Bij op maat gemaakte werkbladen zit een nauwkeurige beschrijving van de manier waarop het blad correct wordt gemonteerd. Het is belangrijk dat u deze handleiding nauwkeurig volgt bij de montage van het werkblad.

Let op: Voor Tinta keukens is er een speciale handleiding die moet worden gebruikt.

Kookplaat



De installatie van water, gas en elektriciteit moet door bevoegde vaklieden worden uitgevoerd. Dat is wettelijk vereist.

De kookplaat monteren

Deze montage verloopt in principe op dezelfde manier als bij de spoelbak. Denk er echter aan, dat het nodig kan zijn om in de kastzijdes te zagen als de kookplaat breder is dan de onderstaande kast.

Let op: Er kunnen ook speciale regels gelden bij de montage van een afzuigkap boven een gasfornuis.

Oven



De oven monteren

Bij het monteren van de oven raden wij aan dat u hulp vraagt bij het tillen. U mag de oven nooit aan de handgreep van de ovendeur optillen. Schroef de oven, conform de montagehandleiding, vast aan de kastcorpus.

Let op: Voor sommige ovens is een ontluchting in de sokkel/plint nodig. Ga daarom in de handleiding van uw oven na of dit het geval is voordat u begint met de montage.

Let op: Gebruik altijd de bij de oven meegeleverde handleiding.

Vaatwasser

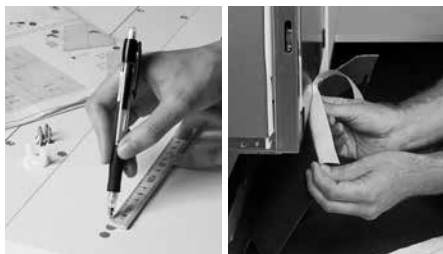


Vaatwasser monteren

Eerst moet je over de afwasmachine de meegeleverde topplaat monteren. De plaat is nodig vanwege de lagere plint van de XLarge keuken, maar je kunt de ruimte wel optimaal benutten. Zet de afwasmachine op de gewenste plek. Als de vloer oneffen is, compenseer je dit door de pootjes van de afwasmachine af te stellen. De plintpoten zijn van 85 tot 120 mm verstelbaar.

Let op: Als je een geïntegreerde XLarge afwasmachine hebt gekocht, moet de plint onder de afwasmachine minimaal 90 mm zijn - anders past de deur niet, tenzij de afwasmachine glijbeslag heeft.

Ga voor advies en informatie langs bij je Kvik keukenexpert.



Front voor geïntegreerde afwasmachine

Bij de afwasmachine zit een handleiding voor de montage van het front op de geïntegreerde afwasmachine.

Let op: Ten opzichte van de handleiding van de afwasmachine moet de positie van de boormal op het front 2,5 cm worden verlaagd op XLarge-keukens en 1,0 cm op Mano-keukens. Dit komt door de lagere plint bij deze twee keukentypes.

Let op: Monteer de meegeleverde dampremmende laag, zodat het door de afwasmachine afgegeven vocht de rand van het werkblad of de plank boven de afwasmachine niet beschadigt. Wij raden aan dat u het front zeer zorgvuldig opmeet en boort, aangezien afwijkingen van de handleiding ertoe kunnen leiden, dat de deur scheef wordt gemonteerd. Raadpleeg voor meer details de montagehandleiding voor fronten van afwasmachines.

Passtukken



Passtukken opmeten en monteren

Als u passtukken moet monteren, moet u eerst bepalen of de muur oneffen is. Als deze oneffen is, moet u hiermee rekening houden wanneer u de passtuk met een decoupeerzaag zaagt. Als de passtukken zijn gemonteerd, kunt u siliconen/voegkit gebruiken om de voeg tussen de muur en de passtuk af te dichten. Breng tape op zowel de muur als de passtuk aan, breng de siliconen-/voegkit aan en verwijder de tape.

Koelkast



Koelkast en ventilatierooster

Om te zorgen dat de koelkast goed werkt, moet er een ventilatierooster in de plint worden geplaatst. Om het ventilatierooster te monteren, moet u een uitsparing in de plint zagen. Daarvoor moet u de positie van het rooster in de plint bepalen, de benodigde lengte en hoogte op de achterkant van de plint aftekenen en met een decoupeerzaag de afgetekende uitsparing uitzagen. Daarna kunt u het rooster monteren.

Let op: Als de koelkast tegen het plafond is afgedekt, moet er ook een ventilatierooster boven de koelkast worden gemonteerd. Op deze manier zorgt u voor luchtcirculatie.

Plint



De plint aan de sokkelpoten monteren/aanpassen

Meet de lengte van de plint zorgvuldig op, zodat deze helemaal tot de eindplint afdekt. Zaag de plinten met een fijn tandige zaag op de juiste lengte af.

Let op: Voor de afwasmachine maakt u een losse plint, zodat deze er voor service makkelijk uit kan worden getrokken. Bevestig de kunststof stukken voorzichtig in de groef aan de achterzijde van de plint. Schuif daarna de grijparmen erover heen. Bevestig de plint met de grijparmen op de sokkelpoten.

Handgrepen



Handgrepen op fronten monteren

Bij Kvik heeft u de keuze uit een ruim assortiment mooie handgrepen met verschillende lengtes. Daarom moet u zelf gaten voor de handgrepen boren, zodat de gaten precies passen bij de door u gekozen handgrepen. Om het voor u zo makkelijk mogelijk te maken, hebben wij een boormal gemaakt die u in de winkel kunt kopen.

Let op: Denk na of u de grepen horizontaal of verticaal wilt monteren.

Let op: Boor de gaten vanaf de voorkant terwijl u een houten blokje aan de achterzijde houdt. Op deze manier voorkomt u scheurtjes in het materiaal rondom het gat.

Onderhoud



Onderhoud van de keuken

Een keuken wordt elke dag gebruikt en slijt daardoor, net als andere gebruiksvoorwerpen. Om ervoor te zorgen, dat uw keuken zo lang mogelijk mooi blijft, raden wij u aan deze doorlopend te onderhouden. Hiervoor hebben wij in samenwerking met erkende producenten een aantal onderhoudsproducten ontwikkeld. De naam is Kvik Care.

Let op: Wij raden ook aan om de onderhoudshandleidingen te lezen, die bij het werkblad en de overige installaties in uw keuken worden geleverd.

SV12105 - 01.10.2014

